

Anbauflächen

Fruchtart	Durchschnitt	2015	2016	2016	2016
	2010/15		vorläufig	vorläufig	vorläufig
	1000 ha			Veränderung in %	
Winterweizen (ohne Durum)	3 123	3 210	3 145	+0,7	-2,0
Sommerweizen (ohne Durum)	69	53	46	-32,5	-13,4
Hartweizen (Durum)	14	19	25	+70,4	+31,1
Weizen zusammen	3 206	3 283	3 216	+0,3	-2,0
Roggen (einschl. Wintermenggetreide)	663	616	575	-13,3	-6,6
Wintergerste	1 209	1 253	1 276	+5,6	+1,9
Sommergerste	405	369	341	-15,7	-7,5
Gerste zusammen	1 614	1 622	1 618	+0,2	-0,3
Hafer	135	126	115	-14,8	-8,3
Sommermenggetreide	18	14	11	-39,4	-22,0
Triticale	395	402	396	+0,2	-1,5
Getreide zusammen (ohne Körnermais und ohne Corn-Cob-Mix)	6 031	6 062	5 930	-1,7	-2,2
Körnermais } Corn-Cob-Mix }	486	455	416	-14,3	-8,6
Getreide insgesamt (einschl. Körnermais\ Corn-Cob-Mix)	6 517	6 517	6 347	-2,6	-2,6

1) Ohne anderes Getreide zur Körnergewinnung (z.B. Hirse, Sorghum, Kanariensaat).

Quelle: Statistisches Bundesamt

Hektarerträge

Fruchtart	Durchschnitt	2015	2016	2016	2016
	2010/15		vorläufig	vorläufig	vorläufig
	dt/ha			Veränderung in %	
Winterweizen (ohne Durum)	77,6	81,5	76,8	-1,0	-5,8
Sommerweizen (ohne Durum)	58,6	54,7	55,8	-4,8	+2,0
Hartweizen (Durum)	52,5	46,5	54,5	+3,7	+17,2
Weizen zusammen	77,1	80,9	76,4	-1,0	-5,6
Roggen (einschl. Wintermenggetreide)	53,6	56,6	56,2	+4,9	-0,7
Wintergerste	68,8	76,9	70,8	+2,9	-7,9
Sommergerste	53,9	54,2	53,6	-0,5	-1,0
Gerste zusammen	65,1	71,7	67,2	+3,3	-6,3
Hafer	46,9	45,1	47,2	+0,6	+4,6
Sommernenggetreide	44,8	43,6	43,6	-2,8	+0,0
Triticale	61,8	64,7	61,6	-0,3	-4,8
Getreide zusammen (ohne Körnermais und ohne Corn-Cob-Mix)	69,5	74,1	70,3	+1,1	-5,1
Körnermais } Corn-Cob-Mix }	98,4	88,8	91,6	-6,9	+3,1
Getreide insgesamt (einschl. Körnermais\ Corn-Cob-Mix)	71,7	75,1	71,7	+0,0	-4,5

Erntemengen

Fruchtart	Durchschnitt	2015	2016	2016	2016
	2010/15		vorläufig	vorläufig	vorläufig
	1000 t			Veränderung in %	
Winterweizen (ohne Durum)	24 244	26 170	24 161	-0,3	-7,7
Sommerweizen (ohne Durum)	401	292	258	-35,7	-11,7
Hartweizen (Durum)	76	87	134	+76,7	+53,7
Weizen zusammen	24 721	26 550	24 554	-0,7	-7,5
Roggen (einschl. Wintermenggetreide)	3 555	3 488	3 235	-9,0	-7,3
Wintergerste	8 317	9 631	9 039	+8,7	-6,1
Sommergerste	2 181	1 999	1 830	-16,1	-8,5
Gerste zusammen	10 498	11 630	10 869	+3,5	-6,5
Hafer	634	566	543	-14,3	-4,1
Sommermenggetreide	82	62	48	-41,0	-22,1
Triticale	2 439	2 598	2 436	-0,1	-6,2
Getreide zusammen (ohne Körnermais und ohne Corn-Cob-Mix)	41 930	44 894	41 685	-0,6	-7,1
Körnermais } Corn-Cob-Mix }	4 735	3 973	3 812	-19,5	-4,1
Getreide insgesamt (einschl. Körnermais/ Corn-Cob-Mix)	46 665	48 867	45 496	-2,5	-6,9

Getreideernte nach Ländern
(ohne Körnermais, Corn-Cob-Mix)

Anbauflächen *)

Land	Durchschnitt		2016	2016	2016
	2010/15	2015	vorläufig	gegen	gegen
	1000 ha			Veränderung in %	
	2010/15	2015	vorläufig	2010/15	2015
Baden-Württemberg	449	443	425	-5,3	-4,1
Bayern	1 042	1 037	1 006	-3,4	-3,0
Brandenburg	496	509	504	+1,6	-1,1
Hessen	297	297	287	-3,3	-3,2
Mecklenburg-Vorpommern	562	563	553	-1,5	-1,8
Niedersachsen	812	850	827	+1,8	-2,7
Nordrhein-Westfalen	524	526	522	-0,3	-0,7
Rheinland-Pfalz	231	230	226	-2,2	-1,6
Saarland	22	22	21	-4,3	-4,7
Sachsen	381	379	367	-3,8	-3,4
Sachsen-Anhalt	551	545	536	-2,8	-1,7
Schleswig-Holstein	296	301	304	+2,6	+1,0
Thüringen	364	355	348	-4,3	-1,9
Deutschland 1)	6 031	6 062	5 930	-1,7	-2,2

*) Ohne anderes Getreide zur Körnergewinnung (z.B. Hirse, Sorghum, Kanariensaat).

1) Einschließlich Stadtstaaten.

Getreideernte nach Ländern
(ohne Körnermais, Corn-Cob-Mix)

Hektarerträge

Land	Durchschnitt	2015	2016 vorläufig	2016	2016
	2010/15			gegen 2010/15	gegen 2015
dt/ha			Veränderung in %		
Baden-Württemberg	67,2	68,7	63,1	-6,2	-8,1
Bayern	66,0	70,5	69,9	+6,0	-0,8
Brandenburg	52,9	57,4	54,2	+2,5	-5,6
Hessen	69,9	72,5	70,2	+0,5	-3,1
Mecklenburg-Vorpommern	73,6	82,9	63,0	-14,4	-24,1
Niedersachsen	74,4	80,7	76,8	+3,3	-4,8
Nordrhein-Westfalen	78,0	82,9	73,3	-6,0	-11,6
Rheinland-Pfalz	63,7	68,3	62,5	-1,8	-8,4
Saarland	58,4	59,2	55,8	-4,5	-5,7
Sachsen	66,9	72,9	74,3	+11,1	+1,9
Sachsen-Anhalt	69,4	68,1	76,9	+10,9	+13,0
Schleswig-Holstein	87,3	96,1	80,6	-7,7	-16,2
Thüringen	68,4	69,9	77,5	+13,4	+10,9
Deutschland ¹⁾	69,5	74,1	70,3	+1,1	-5,1

¹⁾ Einschließlich Stadtstaaten.

Getreideernte nach Ländern
(ohne Körnermais, Corn-Cob-Mix)

Erntemengen

Land	Durchschnitt	2015	2016	2016	2016
	2010/15		vorläufig	gegen	gegen
	1000 t			Veränderung in %	
				2010/15	2015
Baden-Württemberg	3 020	3 044	2 683	-11,2	-11,8
Bayern	6 873	7 306	7 033	+2,3	-3,7
Brandenburg	2 622	2 924	2 730	+4,1	-6,6
Hessen	2 073	2 150	2 015	-2,8	-6,3
Mecklenburg-Vorpommern	4 135	4 672	3 486	-15,7	-25,4
Niedersachsen	6 039	6 853	6 350	+5,2	-7,3
Nordrhein-Westfalen	4 085	4 359	3 828	-6,3	-12,2
Rheinland-Pfalz	1 473	1 568	1 413	-4,0	-9,9
Saarland	128	131	117	-8,5	-10,2
Sachsen	2 550	2 767	2 724	+6,8	-1,5
Sachsen-Anhalt	3 826	3 712	4 124	+7,8	+11,1
Schleswig-Holstein	2 588	2 896	2 450	-5,3	-15,4
Thüringen	2 489	2 482	2 700	+8,5	+8,8
Deutschland ¹⁾	41 930	44 894	41 685	-0,6	-7,1

¹⁾ Einschließlich Stadtstaaten.

Winterrapserte 2016 nach Ländern
(vorläufiges Ergebnis)

Land	Anbauflächen ¹⁾				Hektarerträge				Erntemengen					
	2015		2016		2015		2016		2015		2016		2016 gegen	
	Ø 2010/15	1000 ha	Ø 2010/15	2016 gegen 2010/15	Ø 2010/15	dt/ha	Ø 2010/15	2016 gegen 2010/15	Ø 2010/15	1000 t	Ø 2010/15	2016 gegen 2010/15	± %	± %
BW	58,6	45,9	48,1	-17,9	36,9	40,8	38,8	+5,2	216,0	187,1	186,5	-13,6	-0,3	
BY	125,6	103,8	113,6	-9,6	35,3	39,8	39,9	+13,0	443,6	413,3	453,3	+2,2	+9,7	
BB	129,1	130,3	133,4	+3,3	35,1	36,1	26,8	-23,6	453,8	470,4	358,1	-21,1	-23,9	
HE	62,9	55,6	61,0	-3,0	37,9	38,3	38,0	+0,0	238,5	213,0	231,4	-3,0	+8,7	
MV	232,6	230,3	228,9	-1,6	39,2	40,9	27,5	-29,9	911,6	941,1	628,3	-31,1	-33,2	
NI	127,0	118,8	121,6	-4,3	39,3	38,9	37,0	-5,8	498,7	462,4	449,4	-9,9	-2,8	
NW	65,1	55,8	61,3	-5,8	40,0	40,3	39,1	-2,3	260,8	225,2	240,1	-7,9	+6,6	
RP	44,9	43,1	46,0	+2,4	36,4	39,8	34,7	-4,7	163,3	171,4	159,4	-2,4	-7,0	
SL	4,1	3,7	3,8	-7,5	33,9	37,1	33,0	-2,8	13,8	13,8	12,4	-10,0	-9,8	
SN	131,7	126,6	129,5	-1,6	38,1	38,5	36,8	-3,5	501,9	487,4	476,5	-5,1	-2,2	
ST	169,9	163,9	170,7	+0,4	39,8	37,7	39,1	-1,8	676,7	618,0	667,5	-1,4	+8,0	
SH	94,1	90,9	93,8	-0,3	41,2	42,6	34,7	-15,6	387,6	386,9	325,9	-15,9	-15,8	
TH	119,6	111,8	118,7	-0,8	37,9	36,9	39,0	+2,8	453,6	413,1	462,8	+2,0	+12,0	
D ²⁾	1 366,3	1 281,8	1 331,3	-2,6	38,2	39,1	35,0	-8,5	5 224,2	5 007,6	4 655,2	-10,9	-7,0	

*) Rundungsdifferenzen möglich.

1) Quelle: Statistisches Bundesamt

2) Einschließlich Stadtstaaten.

Hektarerträge nach Getreidearten in Deutschland in Dezitonnen pro Hektar

Schaubild 1

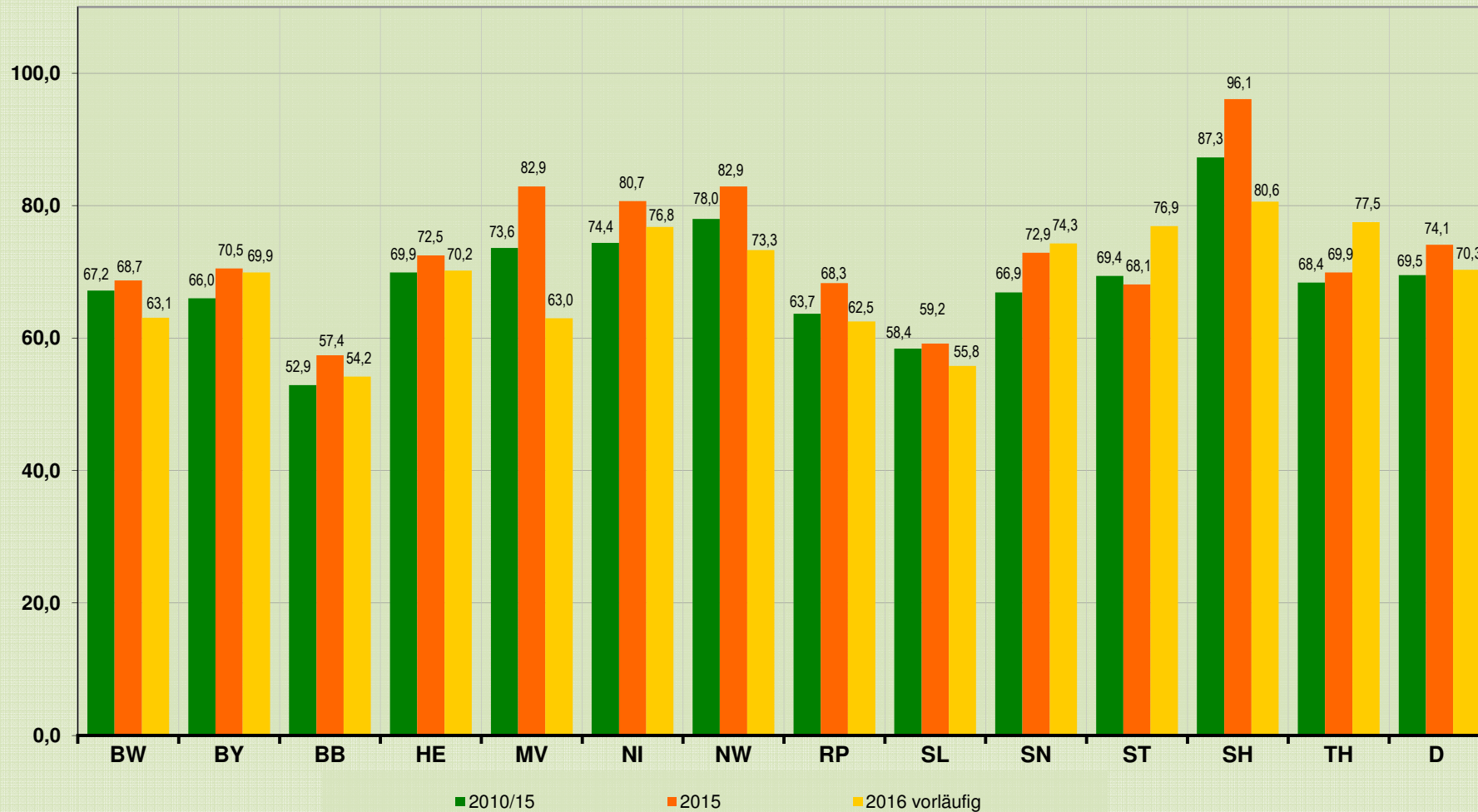


1 Dezitonne entspricht 100 Kilogramm

Grafik: BMEL (August 2016)

Hektarerträge Getreide insgesamt ohne Körnermais nach Ländern in Dezitonnen pro Hektar

Schaubild 2



1 Dezitonne entspricht 100 Kilogramm

Grafik: BMEL (August 2016)